

Проект
Бюджет для граждан
муниципального образования
«Рышковский сельсовет»
Железногорского района
Курской области на 2022 год и
на плановый период 2023-2024
годов

Бюджет – форма образования и
расходования денежных средств для
решения задач и функций государства и
местного самоуправления

Принцип разграничения доходов, расходов и источников финансирования бюджета



- За каждым БЮДЖЕТОМ в соответствии с законодательством Российской Федерации закреплены ДОХОДЫ, РАСХОДЫ и источники финансирования БЮДЖЕТА.
- Разграничения доходов бюджета установлено Налоговым кодексом Российской Федерации, Бюджетным кодексом Российской Федерации, местным законодательством.
- Разграничения расходов бюджета установлено Федеральным законом от 06.10.2003 года №131 Федеральный закон «Об общих принципах местного самоуправления в Российской Федерации», местным законодательством.

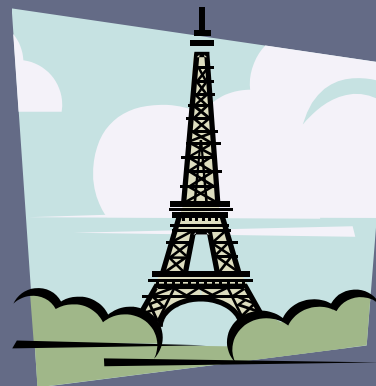
ДОХОДЫ БЮДЖЕТА



- Доходы бюджета составляют собственные доходы (налоговые и неналоговые доходы) и безвозмездные поступления от других бюджетов в виде дотаций, субсидий, субвенций и иных межбюджетных трансфертов

Расходы бюджета

- Расходы бюджета включают расходы на оказание муниципальных услуг, социальное обеспечение населения.

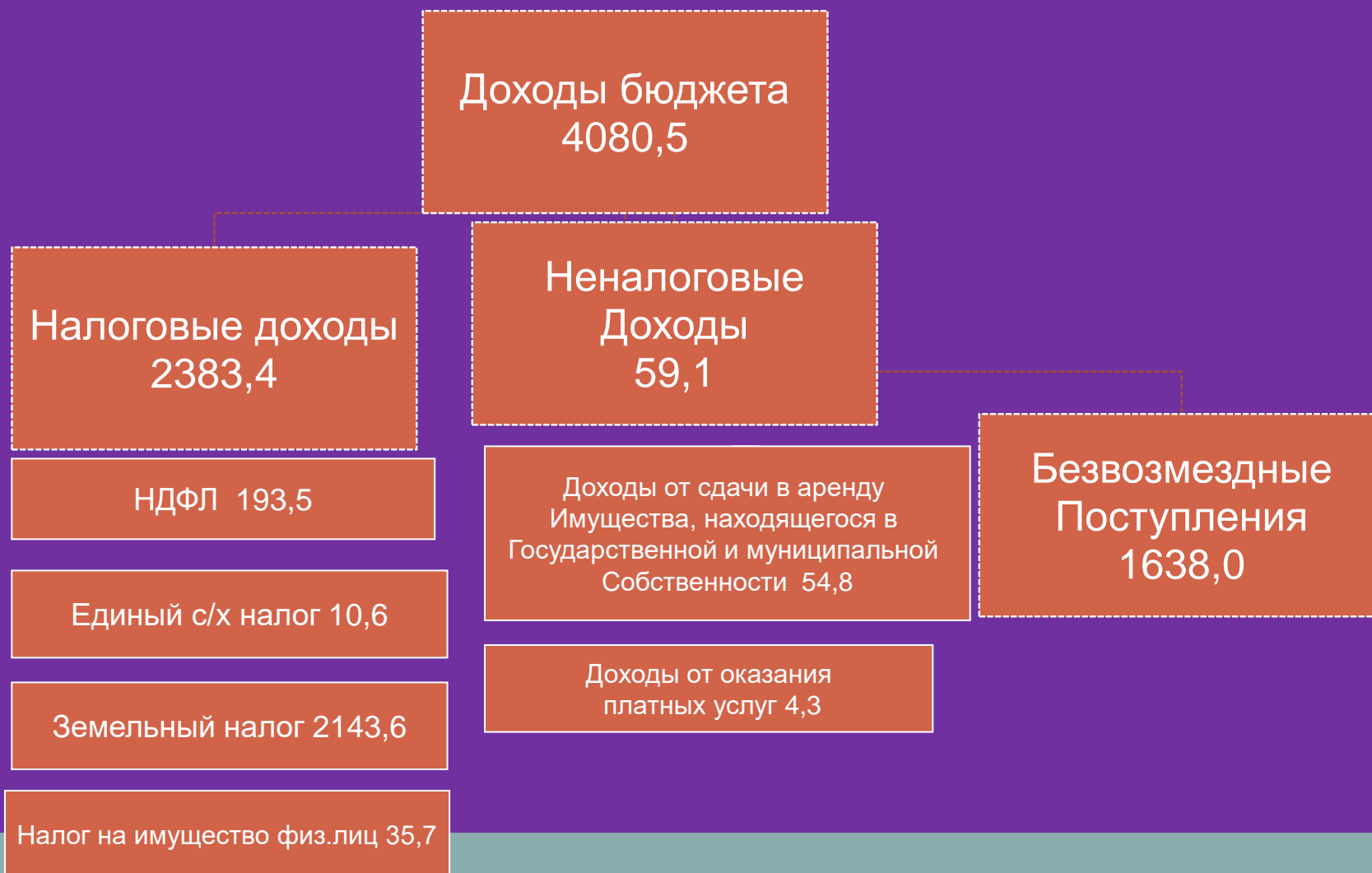


Основные параметры бюджета муниципального образования
«Рышковский сельсовет» Железнодорожного района Курской
области на 2022 год и плановый период 2023-2024 годов



Наименование	2022	2023	2024	
Доходы – всего (тыс. рублей)	4080,5	3159,6	3116,3	
В том числе Собственные доходы (тыс.рублей)	2442,5	2445,6	2448,7	
Расходы – всего (тыс. рублей)	4080,5	3159,6	3116,3	
-Дефицит (профицит+) местного бюджета	0	0	0	

Доходы бюджета муниципального образования «Рышковский сельсовет» Железногорского района Курской области на 2022 год,
тыс.рублей

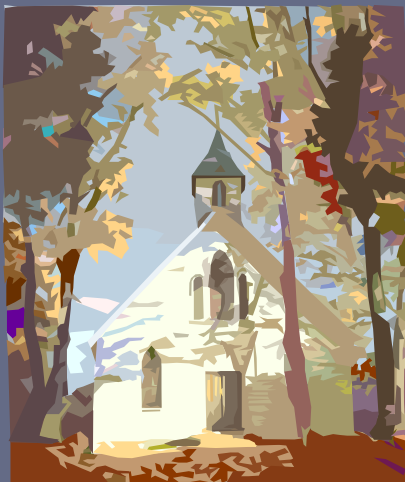


Расходы бюджета муниципального образования «Рышковский сельсовет» Железногорского района Курской области на 2022 год,
тыс.рублей

Коды бюджетной классификации	Показатели	Сумма тыс.руб
0100	Общегосударственные вопросы	1678,6
0200	Национальная оборона	92,5
0300	Национальная безопасность и правоохранительная деятельность	23,0
0500	Жилищно-коммунальное хозяйство	41,0
0800	Культура, кинематография	2106,4
1000	Социальная политика	139,0
1300	Обслуживание государственного и муниципального долга	0
9800	ВСЕГО РАСХОДОВ	4080,5
7900	Профицит бюджета (со знаком "+") Дефицит бюджета (со знаком "-")	0

Расходы в сфере социальной политики 139,0 тыс.рублей план 2022
года, в том числе

- - пенсионное
обеспечение 139,0
тыс.рублей



Расходы в сфере культуры, кинематографии 2106,4 план 2022 года
в том числе:



- - культура
2106,4тыс.рублей



Показатели в сфере культуры, кинематографии, на достижение которых будут направлены средства бюджета муниципального образования «Рышковский сельсовет» Железнодорожного района Курской области



- **Муниципальная программа
«Развитие культуры в Рышковском сельсовете Железнодорожного района Курской области»**
- **Цель программы - реализация стратегической роли культуры как духовно-нравственного основания развития личности и единства российского общества**
- **Задачи программы - обеспечение доступа граждан к участию в культурной жизни, реализация творческого потенциала населения.**

Показатели в сфере культуры, кинематографии, на достижение которых будут направлены средства бюджета муниципального образования «Рышковский сельсовет» Железногорского района Курской области



- прирост количества культурно-просветительских мероприятий, проведенных организациями культуры в образовательных учреждениях, по сравнению с 2017 годом (проценты);
- удельный вес населения муниципального образования, участвующего в платных культурно-досуговых мероприятиях, проводимых муниципальными сельскими учреждениями культуры (проценты);
- отношение среднемесячной номинальной начисленной заработной платы работников муниципальных сельских учреждений культуры к среднемесячной номинальной начисленной заработной плате работников, занятых в сфере экономики в регионе (проценты).

Расходы на общегосударственные вопросы 1678,6 тыс.рублей план 2022 год,
в том числе:



- **Функционирование высшего должностного лица субъекта Российской Федерации и муниципального образования 443,9 тыс.рублей**

Функционирование Правительства Российской Федерации, высших исполнительных органов государственной власти субъектов Российской Федерации, местных администраций 971,0тыс.рублей

Резервный фонд 1,0 тыс.рублей

Другие общегосударственные вопросы 262,7 тыс.рублей